

令和7年 イカナゴ情報

令和7年3月6日発行
 岩手県水産技術センター
 漁業資源部（村上）
 TEL：0193（26）7915
 FAX：0193（26）7920
 E-mail：CE0012@pref.iwate.jp

2月12日、25日に漁業指導調査船「北上丸」でイカナゴ仔稚魚調査を行いましたので、結果の概要をお知らせします。

令和7年のイカナゴ仔稚魚（コウナゴ）の分布密度は、前年と同様低水準。

1 令和7年漁期前のイカナゴ稚仔魚分布密度調査結果

県南、県北の調査定点（図1、3）において、水深15mを仔稚魚採集用のネットで曳網しました。

県北海域8定点の平均分布密度は0.34尾/100m³（前年0.01尾/100m³未満）、県南海域8定点の平均分布密度は0.05尾/100m³（前年0.29/100m³）と、県北海域では前年を上回り、県南海域では前年を下回りました（図2、4）。両海域とも令和4年以降、分布密度は低水準が続いています。

また、両海域においてスケソウダラ、マコガレイの仔魚が採集されました。詳しい調査結果は以下の図表をご覧ください。

《県北海域の調査結果》

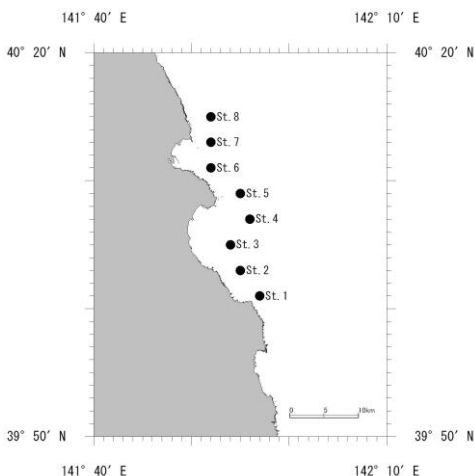


図1 調査定点

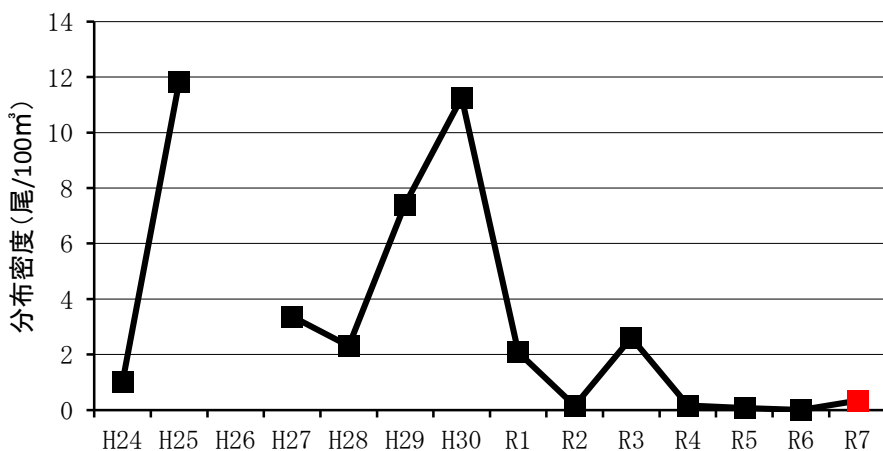


図2 分布密度

調査地点 (No.)	緯度 (N)	経度 (E)	開始 時刻	終了 時刻	表面水温 (°C)	イカナゴ 分布密度 尾/100m ³	採集魚類(個体数)									
							イカナゴ	スケソウ	マダラ	マコガレイ	ホッケ	アイナメ	キンボ類	カシカ類	不明	その他
1	40° -01.09'	141° -57.11'	11:06	11:36	9.4	0.00		10	3							
2	40° -03.06'	141° -55.29'	11:52	12:02	9.1	0.00		9	1	1						
3	40° -05.05'	141° -54.19'	12:24	12:34	9	0.24	1	4								1
4	40° -06.86'	141° -56.07'	12:58	13:08	8.7	0.00		2	1	90					1	1
5	40° -08.91'	141° -55.08'	13:25	13:35	8.9	0.00		4	1	11						
6	40° -10.84'	141° -52.24'	14:01	14:11	8.5	0.00		2		8						1
7	40° -12.95'	141° -51.77'	14:38	14:48	8.4	0.64	3			3						15
8	40° -14.93'	141° -52.02'	15:05	15:15	9	1.83	9	1	1	1						4

表1 稚仔魚調査結果

《県南海域の調査結果》

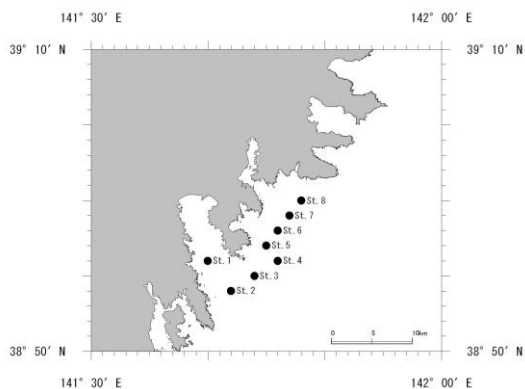


図3 調査定点

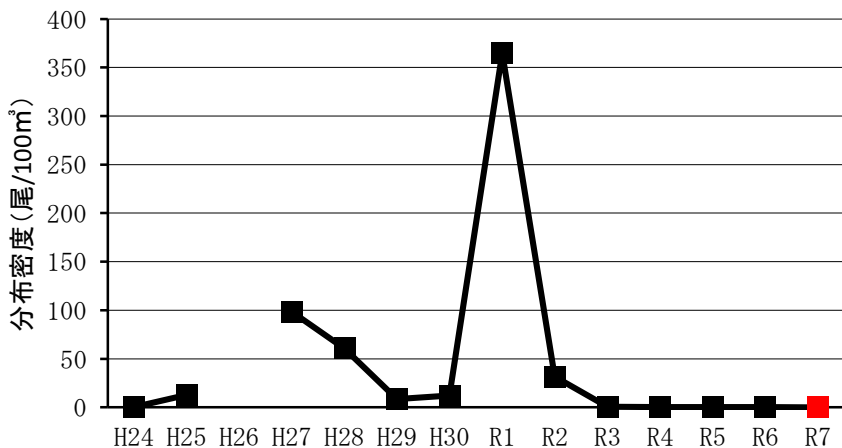


図4 分布密度

調査地点 (No.)	緯度 (N)	経度 (E)	開始 時刻	終了 時刻	表面水温 (°C)	イカナゴ 分布密度 尾/100m³	採集魚類(個体数)										
							イカナゴ	スケツク	マダラ	マコガレイ	ホッケ	アイナメ	ギンボ類	カンガ類	不明	その他	
8	39° -00.03'	141° -48.06'	9:00	9:10	9.0	0.00		10	1								8
7	38° -59.04'	141° -47.07'	9:18	9:28	8.9	0.00		13									2
6	38° -57.99'	141° -46.08'	9:41	9:51	9.0	0.00		10					1				
5	38° -56.95'	141° -45.03'	10:07	10:17	9.0	0.00		2	1								
4	38° -55.98'	141° -45.96'	10:27	10:37	8.8	0.00		3									1
3	38° -54.99'	141° -44.07'	10:48	10:58	9.0	0.00		1				1					1
2	38° -54.10'	141° -42.16'	11:14	11:24	9.3	0.00		11	1								13
1	38° -55.98'	141° -40.15'	11:48	11:58	9.2	0.41	2	4		71							18

表2 稚仔魚調査結果

2 令和6年までの漁況

令和6年のイカナゴの主要6港における水揚量は0t、操業隻数も0隻でした。

県内水揚量は令和2年以降低水準が続いています。

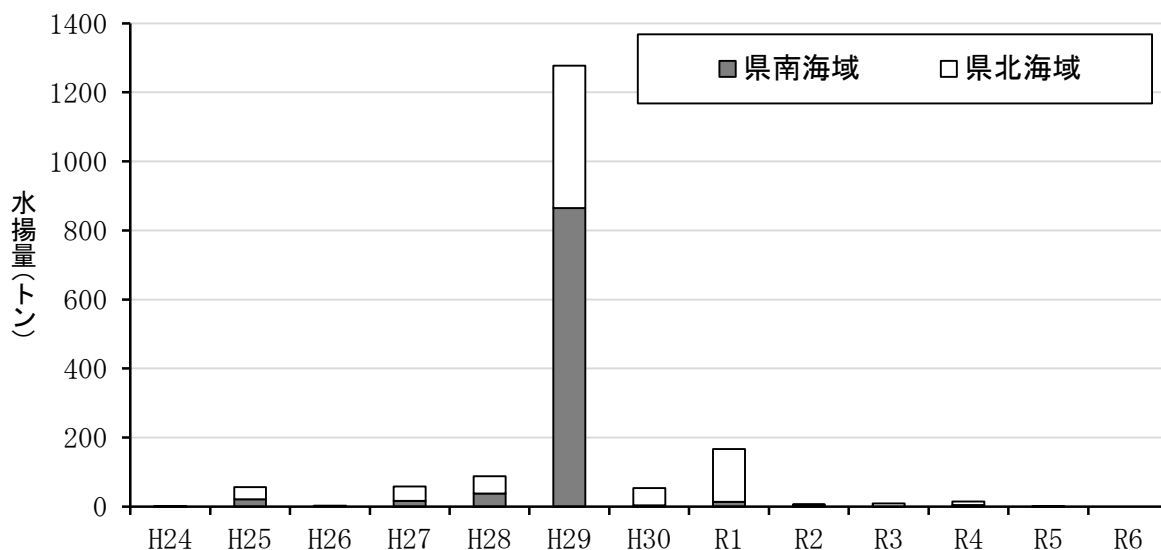


図5 イカナゴの水揚量の推移