

秋サケ回帰情報（No. 3:後期分）



令和 8 年 2 月 5 日
岩手県水産技術センター
漁業資源部（担当：及川）
TEL：0193（26）7915
FAX：0193（26）7920
e-mail：CE0012@pref.iwate.jp

ートピックスー

- ◎ 1月20日までの回帰尾数※は、前年比38.7%の1.7万尾。
- ◎ 回帰親魚は4歳魚が中心、魚体は前年と同程度。

※速報値（県庁水産振興課 秋さけ漁獲速報より）

1. 回帰資源量

1月20日現在の回帰尾数は1.7万尾（42.2トン）で前年比38.7%（重量比36.2%）。内訳をみると、沿岸漁獲は前年比33.5%（7.3千尾）、河川漁獲は前年比47.1%（9.2千尾）。種卵確保対策による海産親魚は106尾となっています。河川そ上率は55.4%と前年（45.5%）を上回りました。また、当センターが発表した1月20日までの回帰予測尾数は3.3万尾であり、実績は予測の50.2%となっています（図1）。

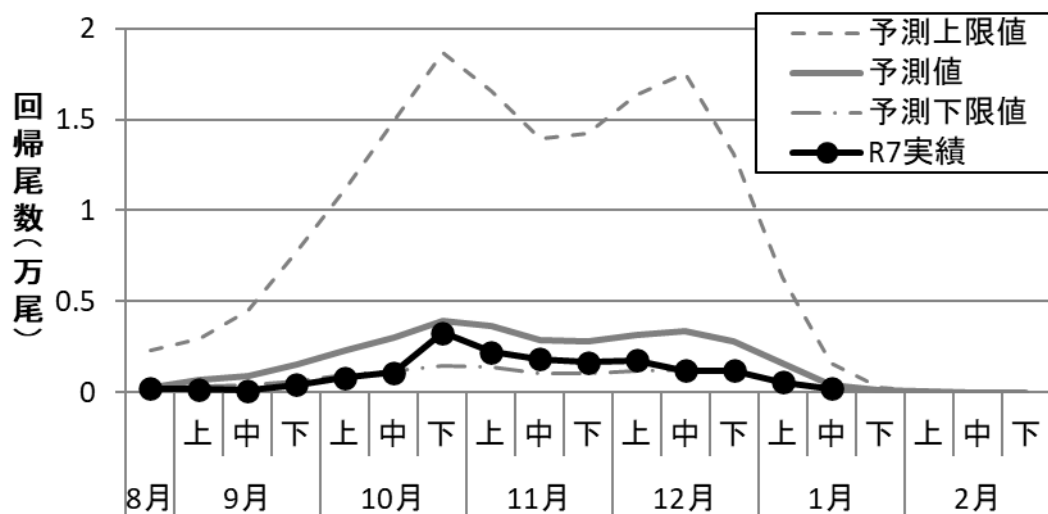


図1 岩手県の回帰尾数の旬別推移

2. 回帰親魚調査結果（後期分：12月11日以降の分）

片岸川及び熊野川、織笠川、津軽石川において、ふ化場の協力を得て回帰親魚調査（片岸川及び熊野川 17 尾、織笠川 56 尾、津軽石川 276 尾）を行いました。

（1）年齢組成

片岸川及び熊野川

オスは3歳魚 10%、4歳魚 80%、5歳魚 10%（R6：3歳魚 15%、4歳魚 70%、5歳魚 11%）、メスは3歳魚 0%、4歳魚 100%、5歳魚 0%（R6：3歳魚 7%、4歳魚 86%、5歳魚 7%）で、前年同期と比べるとオスメスともに4歳魚の割合が高くなりました（図2）。

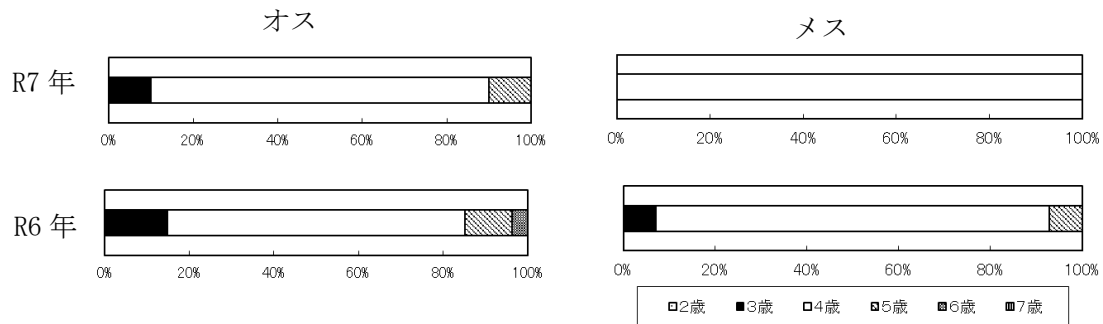


図2 片岸川及び熊野川雌雄別年齢組成

年齢査定の結果に河川回帰尾数（R7：17尾、R6：38尾）を乗じて算出した年齢別回帰尾数を見ると、3歳魚は前年の25%、4歳魚は前年の50%、5歳魚は前年の33%の回帰となっています（図3）。

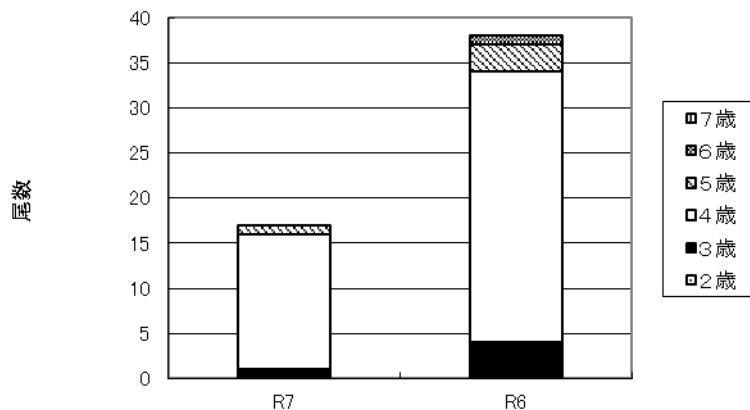


図3 片岸川及び熊野川年齢別回帰尾数

織笠川

オスは3歳魚0%、4歳魚75%、5歳魚25%（R6：3歳魚6%、4歳魚88%、5歳魚5%）、メスは3歳魚5%、4歳魚60%、5歳魚35%（R6：3歳魚0%、4歳魚88%、5歳魚11%）で、前年同期と比べるとオスメスともに5歳魚の割合が高くなりました（図4）。

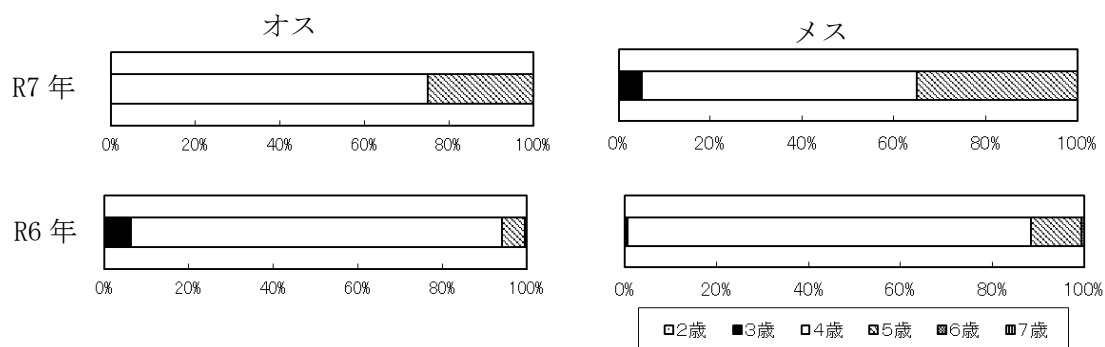


図4 織笠川雌雄別年齢組成

年齢査定の結果に河川回帰尾数（R7：56尾、R6：668尾）を乗じて算出した年齢別回帰尾数を見ると、3歳魚は前年の4%、4歳魚は前年の7%、5歳魚は前年の29%の回帰となっています（図5）。

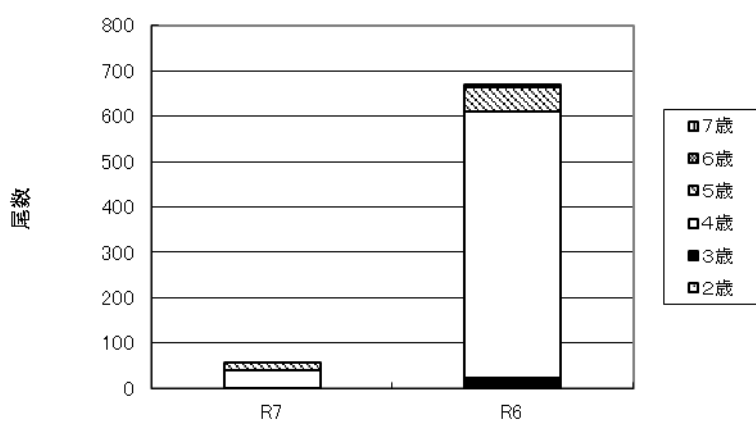


図5 織笠川年齢別回帰尾数

津軽石川

オスは3歳魚2%、4歳魚84%、5歳魚14%（R6：3歳魚5%、4歳魚76%、5歳魚14%）、メスは3歳魚0%、4歳魚74%、5歳魚24%（R6：3歳魚1%、4歳魚70%、5歳魚21%）で、前年同期と比べるとオスメスともに4歳魚の割合が高くなり、3歳魚及び5歳魚の割合が低くなりました（図6）。

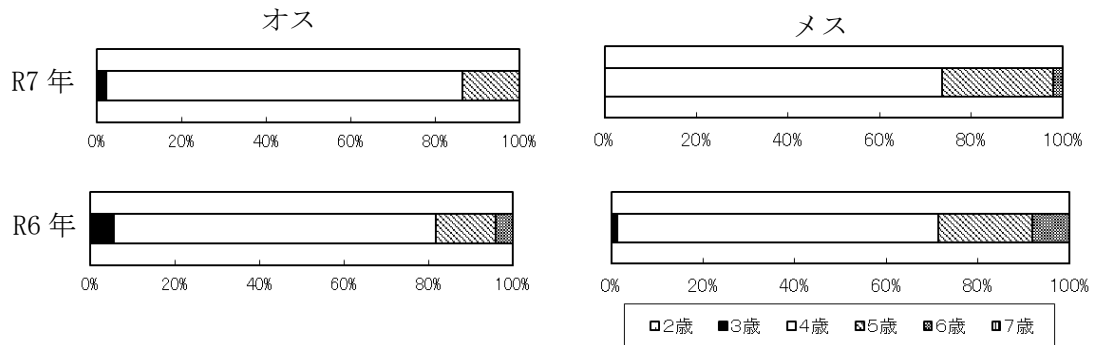


図6 津軽石川雌雄別年齢組成

年齢査定の結果に河川回帰尾数（R7：417尾、R6：1,182尾）を乗じて算出した年齢別回帰尾数を見ると、3歳魚は前年の14%、4歳魚は前年の39%、5歳魚は前年の35%の回帰となっています（図7）。

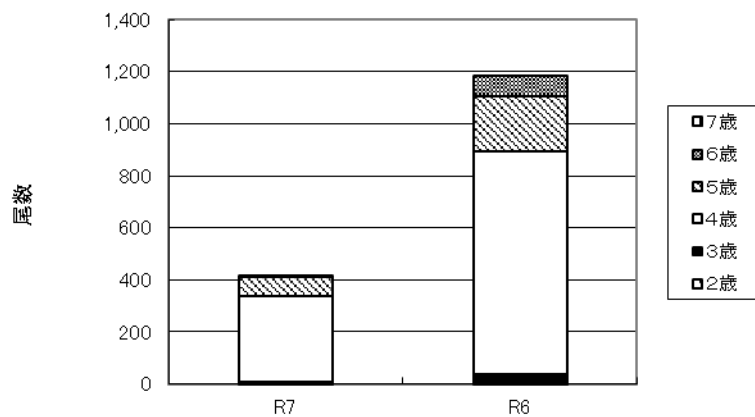


図7 津軽石川年齢別回帰尾数

(2) 年齢別尾叉長、体重、肥満度

片岸川及び熊野川

魚体測定の結果、オスの平均尾叉長は 65.5cm、体重は 2.5kg、肥満度は 8.9、また、メスは 66.7cm、2.7kg、9.0 でした。前年同期と比較すると、オスの 3 歳魚及び 5 歳魚の尾叉長及び体重はわずかに上回りましたが、オスメスともに 4 歳魚はわずかに下回り、全体平均は前年と同程度でした（表 1）。

表 1 片岸川及び熊野川年齢別尾叉長・体重・肥満度

(オス)

	尾叉長 (cm)		体 重 (kg)		肥満度	
	R7	R6	R7	R6	R7	R6
3歳魚	61.0	57.5	2.5	1.6	10.8	8.3
4歳魚	65.5	65.6	2.5	2.7	8.7	9.4
5歳魚	70.0	68.0	3.1	3.1	9.1	9.9
全体平均	65.5	64.6	2.5	2.6	8.9	9.3

(メス)

	尾叉長 (cm)		体 重 (kg)		肥満度	
	R7	R6	R7	R6	R7	R6
3歳魚	—	60.0	—	1.6	—	7.4
4歳魚	66.7	67.6	2.7	2.8	9.0	9.0
5歳魚	—	75.0	—	3.6	—	8.5
全体平均	66.7	67.6	2.7	2.8	9.0	8.9

織笠川

魚体測定の結果、オスの平均尾叉長は 66.1cm、体重は 2.9kg、肥満度は 9.7、また、メスは 65.9cm、3.0kg、10.0 でした。前年同期と比較すると、オスメスの各年齢とも尾叉長、体重、肥満度がわずかに下回りました（表 2）。

表 2 織笠川年齢別尾叉長・体重・肥満度

(オス)

	尾叉長 (cm)		体 重 (kg)		肥満度	
	R7	R6	R7	R6	R7	R6
3歳魚	—	57.0	—	1.7	—	9.1
4歳魚	65.0	66.0	2.7	2.8	9.7	9.6
5歳魚	69.7	70.5	3.3	3.5	9.7	9.8
全体平均	66.1	65.7	2.9	2.8	9.7	9.6

(メス)

	尾叉長 (cm)		体 重 (kg)		肥満度	
	R7	R6	R7	R6	R7	R6
3歳魚	53.0	58.0	1.1	1.7	7.7	8.9
4歳魚	64.7	66.5	2.8	3.0	10.2	10.2
5歳魚	69.9	71.8	3.5	4.0	10.0	10.5
全体平均	65.9	67.0	3.0	3.1	10.0	10.2

津軽石川

魚体測定の結果、オスの平均尾叉長は 71.2cm、体重は 3.8kg、肥満度は 10.3、また、メスは 70.2cm、3.7kg、10.4 でした。前年同期と比較すると、オスメスの各年齢とも尾叉長、体重、肥満度がわずかに上回りました（表 3）。

表 3 津軽石川年齢別尾叉長・体重・肥満度

(オス)

	尾叉長 (cm)		体 重 (kg)		肥満度	
	R7	R6	R7	R6	R7	R6
3歳魚	62.0	57.8	2.4	1.8	9.9	9.0
4歳魚	70.5	70.5	3.6	3.5	10.2	9.9
5歳魚	76.2	75.5	4.8	4.5	10.6	10.2
全体平均	71.2	71.0	3.8	3.7	10.3	9.9

(メス)

	尾叉長 (cm)		体 重 (kg)		肥満度	
	R7	R6	R7	R6	R7	R6
3歳魚	0.0	58.7	0.0	2.1	0.0	10.1
4歳魚	68.7	67.4	3.4	3.3	10.2	10.5
5歳魚	74.1	72.5	4.5	4.1	10.9	10.6
全体平均	70.2	69.1	3.7	3.6	10.4	10.5

3. その他

令和8年1月20日現在の秋サケ回帰状況は、極めて低調だった昨年を下回り、予測下限値近くで推移しています。

調査河川では、4歳魚（令和3年級）を中心に回帰し、回帰尾数は全ての年齢において減少しました。魚体サイズは前年と同程度でした。回帰尾数は減少しておりますが、比較的放流尾数の少なかった令和3年級（4歳魚）が漁獲の主体となっていることから、大型で強い稚魚を適期に放流することが、今後のサケ放流事業において重要と考えられます。

今後、調査船の調査で得られる水温、塩分、潮流、動物プランクトン量の広報を行いますので、放流の参考にしてください。